



Hôpital NOVO Nord-Ouest Vexin Val-d'Oise
Siège Centre Hospitalier René DUBOS
6, avenue de l'Ile-de-France – 95 300 PONTOISE
Téléphone : [01.30.75.40.40](tel:0130754040) - SIRET : 269 500 153 0001

Direction Patrimoine et Investissements Immobiliers

Affaire suivie par :

Mme NEDIR – Ingénieur en cheffe DMSI

Mr LE METAYER – Ingénieur QSE

Mr BOUMAL – Coordinateur sécurité NOVO

MAINTENANCE DES SYSTEMES DE SECURITE INCENDIE (SSI et DAS)

DES SITES DE L'HOPITAL NOVO:

NOVO – AINCOURT

NOVO – BEAUMONT SUR OISE

NOVO – MAGNY EN VEXIN

NOVO – MARINES

NOVO – LES OLIVIERS

NOVO – PONTOISE

Et leurs sites distants

CAHIER DES CLAUSES TECHNIQUES PARTICULIERES (CCTP)

Pour le titulaire	Pour l'Hôpital NOVO
Nom et qualité du signataire	Nom et qualité du signataire
Date :	Date :
Signature du représentant légal précédée de la mention « lu et approuvé »	Signature du représentant légal

Sommaire

1 - Objet du marché	3
2 – Environnement et périmètre du marché	4
2.1 – Généralités	4
2.2 – Les sites de l'hôpital NOVO	4
2.3 – L'organisation générale de maintenance et d'exploitation de NOVO	6
2.4 – Périmètre des installations du marché	6
2.5 – Modification des installations existantes (non connues à l'établissement du marché)	7
2.6 – Modification des installations existantes (prévues à l'établissement du marché)	7
2.7 – Limites de prestations	8
3 - Consistance des prestations.....	9
3.1 – Nature des prestations prévues	9
3.2 – Modes opératoires et gammes	9
3.3 – Essais fonctionnels et maintenance préventive	10
3.4 – Maintenance corrective	11
3.5 – Maintenance des programmes et des logiciels.....	11
3.6 – Prestations d'assistance	12
3.7 – Interventions urgentes pour mesures conservatoires	13
3.8 – Astreintes	13
3.9 – Fournitures	14
3.10 – Gestion des déchets	14
3.11 – Garantie.....	15
3.12 – Gestion, contrôles et suivi du marché.....	15
3.13 – Rapports, Gestion des informations, Documentations.....	16
4 - Modalités d'exécutions	19
4.1 - Normes et Règlements.....	19
4.2 – Périodes et Délais.....	20
4.3 – Modalités des interventions des essais fonctionnels et de la maintenance préventive	22
4.4 – Modalités des interventions de maintenance corrective	23
4.5 – Modalités des astreintes	24
4.6 – Modalités des interventions sur les programmes et les UAE.....	25
4.7 - les équipements connexes aux équipements SSI.....	25
4.8 – Modalités générales	25
4.9 – Contraintes	26
5 – Part à commandes.....	27
Lexique	28

1 - Objet du marché

Le présent Cahier des Clauses Techniques Particulières (CCTP) a pour objet de définir les prestations relatives au marché de maintenance des Systèmes de Détection Incendie (SDI) et des Systèmes de Mise en Sécurité Incendie (SMSI) constituant les Systèmes de Sécurité Incendie (SSI), des sites du NOVO, pour les sites suivants :

NOVO – Sites de Pontoise :

- **Site principal** : 6, Avenue de l'Île de France – 95 300 PONTOISE
- **Sites extérieures** :
 - Les Petits Loups" : 87, Rue du Bruloir – 95000 CERGY
 - HDJ François Villon : 10, Rue de l'Eclipse – 95800 CERGY ST CHRISTOPHE
 - ASTREA : Rue de la Grande Ourse – 95800 CERGY ST CHRISTOPHE
 - CMP Enfant : Immeuble Cergy Pole II – 3 Place de la Pergola – 95000 CERGY
 - CATTP : 31, rue Carnot 95420 MAGNY-EN-VEXIN

NOVO – Sites de Beaumont sur Oise :

- **Site Principal** : 25, Rue Edmond Turcq – 95260 BEAUMONT-SUR-OISE
- **Sites extérieures** :
 - CMP Domont : 8, Allée Normande – 95330 DOMONT
 - CSAPA : 7 Bis Rue Hadancourt – 95340 PERSAN
 - CMP Adulte : Immeuble "Louis de Mazade" – 95260 BEAUMONT-SUR-OISE

NOVO – Site des Oliviers : Route de Noisy – 95260 BEAUMONT-SUR-OISE

NOVO – Site d'Aincourt : Parc de la Bucaille – 95510 AINCOURT

NOVO – Site de Magny : 38, Rue Carnot – 95420 MAGNY-EN-VEXIN

NOVO – Site de Marines : 12, Boulevard Gambetta – 95640 MARINES

Outre les équipements des SSI, le marché couvre les installations connexes de sécurité qui sont décrites ci-après et dans les annexes.

Le marché est à obligation de résultat. Les installations de sécurité incendie doivent être aptes à remplir leurs fonctions de sécurité 24h/24 et 365 jours par an.

Le présent marché est composé d'une tranche ferme et d'une part à commandes :

- La tranche ferme a pour objet la maintenance des sites cités ci avant,
- La part à commandes a pour objet les prestations d'assistance non intégrées au forfait, en particulier pour l'assistance aux essais et à la mise en service des SSI lors d'opérations de travaux, ainsi que pour les petits travaux d'extension des SSI.

Le CCTP comprend les annexes suivantes :

- Annexe 1 : Essais fonctionnels et maintenance des SSI et DAS
- Annexe 2.1 ; 2.2 et 2.3 : Listes des équipements SSI et DAS (celle-ci est à vérifier et compléter par le titulaire du marché).
- Annexe 3 : Description des sites et des SSI
- Annexe 4 : Descriptifs SDSI BMC Pontoise

Le pouvoir adjudicateur est dénommé NOVO (hôpital NORD OUEST VAL D'OISE) dans le texte.

Le titulaire met à disposition de NOVO un interlocuteur unique qui garantit la coordination, le suivi, le contrôle et la qualité des prestations pour l'ensemble des sites.

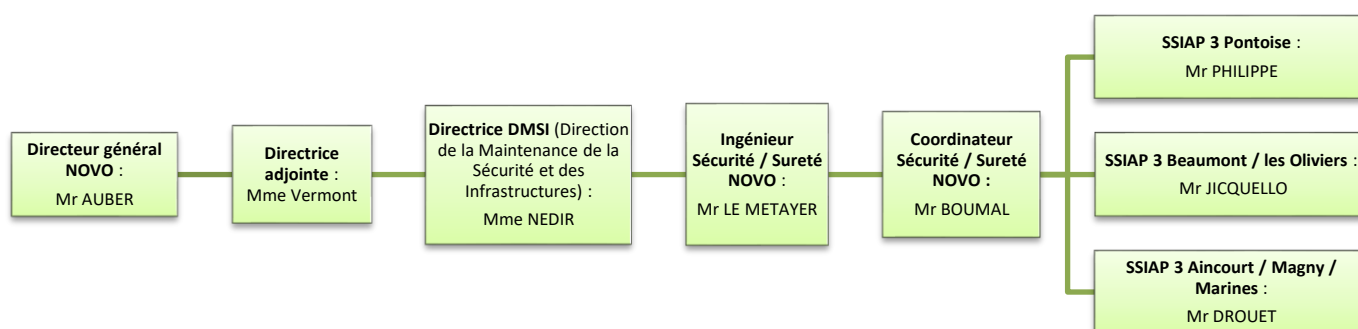
Le titulaire du marché a en responsabilité la continuité des fonctions de détection incendie, d'évacuation, de compartimentage, de désenfumage, d'arrêts techniques et de supervision des équipements (UAE). A ce titre, la rénovation ou le changement des équipements remplissant ces fonctions ne pourront pas donner lieu à une modification financière ou d'exécution, cela à la condition que le champ opérationnel des fonctions de sécurité incendie ne soit pas modifié au-delà des limites prévues dans le CCTP.

Il est précisé que les prestations de maintenance s'appliquent à l'ensemble des installations décrites, dans les limites de prestations décrites à l'article 2.5, même pour les équipements qui ne font pas l'objet de maintenance préventive, mais pour lesquels une maintenance corrective est requise.

2 – Environnement et périmètre du marché

2.1 – Généralités

En raison du périmètre sous sa responsabilité et du règlement de sécurité, Le NOVO a mis en place la



hiérarchie suivante pour la supervision de ses sites :

La directrice de la DMSI assure les fonctions de Responsable Unique de Sécurité (RUS) de l'ensemble des sites.

2.2 – Les sites de l'hôpital NOVO

Un descriptif plus détaillé des sites et des SSI est donné en annexe 3 du présent CCTP.

Le site NOVO PONTOISE, situé au 6, Avenue de l'Île de France – 95 300 PONTOISE, reçoit du public 7 jours sur 7. Il est composé :

- D'un ERP sur 10 niveaux de 1^{ère} catégorie d'une surface totale de 49500m² (R-2 à +7)
- D'un second bâtiment de 2nd catégorie d'une surface totale de 24900m² sur 7 niveaux (R-2 à +4)
- D'un bâtiment de 3^{ème} catégorie (R-1 à +2)
- De trois bâtiments de 4^{ème} catégorie
- De neuf bâtiments de 5^{ème} catégorie
- De quelques bâtiments relevant uniquement du code du travail

L'ensemble du parc du site NOVO Pontoise représente 140000m² de surface d'activité

L'activité principale du site est de type U avec des activités annexes de types J, L, R, V L'ensemble est aussi soumis au Code du Travail.

Un PC sécurité surveille 24h/24 le site.

Le site NOVO AINCOURT, situé au Parc de la bucaille, AINCOURT 9551014, reçoit du public 7 jours sur 7, et est composé d'un bâtiment de 3^{ème} catégorie de 8500m² et un bâtiment de 4^{ème} catégorie de 4850m². Huit autres bâtiments relevant du code du travail se trouvent aussi sur le site pour une superficie bâimentaire totale de 22200m². L'activité du site relève du type U.

Une mission de SSIAP 1, externalisée, assure de nuit la surveillance du site d'Aincourt mais aussi de Marines et Magny. C'est le standard et le SSIAP 3 du périmètre qui gère cette mission de jour. Par ailleurs les alarmes incendie sont gérées en local par les services de soins et tout incident est remonté au standard d'Aincourt.

Le site NOVO MAGNY, est situé au 31 et 38 rue Carnot, 95420 Magny-en-Vexin. Il reçoit du public 7 jours sur 7. Il est composé de 4 bâtiments dont :

- Un de 3^{ème} catégorie => 4750m²
- Deux de 4^{ème} catégorie => de 3600m² et 2650m²
- Un de 5^{ème} catégorie => 1350m²
- Quatre autres bâtiments représentant 450m² sont exclusivement en code du travail

L'activité principale du site est de type U. L'ensemble est aussi soumis au Code du Travail.

Le site NOVO MARINES, situé 12 boulevard Gambetta, 95640 Marines, est composée d'un ensemble de 3 bâtiments classé ERP de 3^{ème} catégorie pour une surface d'environ 7200m². Elle reçoit du public 7 jours sur 7.

Son activité principale est de type U et J. Une chapelle (activité de type V) reçoit aussi du public.

Le site NOVO BEAUMONT, situé 25 rue Edmond Turcq, Beaumont sur Oise 95260, reçoit du public 7 jours sur 7 et est composée :

- De 2 ERP de 3^{ème} catégorie dont un ensemble de 3 bâtiments d'une surface d'environ 23300m² et d'un autre bâtiment d'environ 8900m².
- De 2 bâtiments de 5^{ème} catégorie d'environ 1600m² et 1700m².

L'activité principale du site est de type U avec une activité annexe de types W. L'ensemble est aussi soumis au Code du Travail.

Un PC sécurité surveille 24h/24 le site et se déplace régulièrement sur le site des OLIVIERS

Le site NOVO LES OLIVIERS, situé Route de Noisy à Beaumont sur Oise 95260, reçoit du public 7 jours sur 7 et est composée de 3 bâtiments de 4^{ème} catégorie et 9 bâtiments de 5^{ème} catégorie pour une superficie totale de 33679m² d'activité. 10 pavillons de logement représentant 3580m² se trouvent aussi sur le site.

Les activités principales du site sont de type U et R avec des activités annexes de types W O et L. L'ensemble est aussi soumis au Code du Travail.

Le site NOVO DOMONT, situé Route de Noisy à Beaumont sur Oise 95260, reçoit du public 7 jours sur 7 et est un bâtiment de 4^{ème} catégorie d'une superficie totale de 1800m² d'activité.

Il s'agit d'un ERP de type U et l'ensemble est aussi soumis au Code du Travail.

2.3 – L'organisation générale de maintenance et d'exploitation de NOVO

L'hôpital NOVO couvre une partie non négligeable des besoins de soins du département du 95 et dispose en son sein de services et d'installations sensibles. A ce titre les accès et la circulation intérieure sont contrôlés et dépendent :

- D'une autorisation d'accès délivrée par le service de sécurité sûreté pour chaque site et pour une durée donnée.
- D'autorisations d'accès locales délivrées par les services qui sont en perpétuelle activité et qui nécessite des interventions en horaires décalés ou respectant des normes spécifique d'hygiène (blocs urgences, pharmacie, laboratoire...)

L'exploitation et la maintenance des bâtiments et des installations techniques sont assurées par la Direction de la Maintenance, de la Sécurité et des Infrastructures (DMSI) et plus particulièrement par le service Sécurité auquel sont rattachés le coordinateur sécurité sûreté contact et les 3 SSIAP3 responsables sécurités des sites. Ceux-ci relayent les demandes du mainteneur vers l'ensemble des acteurs impliqués directement ou indirectement par la maintenance des SSI.

Les PC sécurité de NOVO PONTOISE et NOVO BEAUMONT site principale sont présents 24h/24 et exploitent les installations SSI des sites.

Sur les sites NOVO AINCOURT, MAGNY, MARINES cette fonction est dévolue aux services de soins et de maintenance qui remontent les incidents au standard d'Aincourt en lien direct avec le SSIAP 3 de jour et avec un agent extérieur polyvalent SSIAP1 la nuit ainsi que la direction.

L'ingénieur sécurité NOVO intervient en appui du service Sécurité pour l'élaboration des plans de prévention puis, si besoin, durant l'exécution des marchés.

La DMSI peut être amenées à interrompre des interventions des tiers si elles les jugent dangereuses au regard des règles de sécurité ou particulières du plan de prévention, ce de manière unilatérale, sans préjudice d'applicabilité des pénalités de retard. Elle a aussi la responsabilité du suivi des contrôles techniques réglementaires de l'ensemble des sites.

2.4 – Périmètre des installations du marché

L'annexe 4, décrit le SDSI de Pontoise (bâtiment BMC). Les annexes 2.1 et 2.2 du CCTP fournissent la liste détaillée des équipements SSI et DAS des différents sites et l'annexe 3 du CCTP les différents SSI et sites. (Celles-ci sont à vérifier par le titulaire du marché au moment de l'état des lieux d'entrée du marché, et mises à jour au moment de l'état des lieux de fin de marché).

Les principes de fonctionnement des Systèmes de Sécurité Incendie répondent à des normes strictes identiques pour tous les fabricants. Les notices d'exploitations et de maintenance fournies avec les équipements permettent à tous les professionnels agréés en maintenance de SSI d'assurer les prestations du présent marché. LE NOVO attend du titulaire la maintenance des systèmes et la continuité de la fonction sécurité des ensembles suivants :

De manière générale, les installations concernées sont les suivantes :

- Les S.D.I : les lignes physiques de détection d'incendie, les détecteurs automatiques d'incendie et déclencheurs manuels (DM), les centrales complètes.
- Les C.M.S.I. complets.
- Les U.G.A, les lignes, les diffuseurs sonores, les diffuseurs lumineux
- Les lignes physiques d'asservissements (commande et contrôle), les boîtiers déportés de commandes des D.A.S jusqu'aux borniers de raccordements.
- Les Alimentations Electriques Secourus (AES) et les batteries
- Les Interfaces d'exploitation (tableaux, baies, centraux)
- Les UAE des SSI, leurs serveurs et logiciels, leurs postes de supervision, imprimantes
- Le système d'extinction à gaz inerte.

- Les Volet Coupe-Feu et Clapet Coupe-Feu
- Les Volet Coupe-Feu
- Les coffrets de relaying et les moteurs de désenfumage

ainsi que pour les installations annexes :

- Les asservissements du Transport Automatique Logistique (T.A.L) de Pontoise
- Asservissement Contrôles d'accès (TIL Technologie)
- Les fermes portes intelligents à fermeture automatique
- Les asservissements clapets coupe-feu, volets, trappes et exutoires
- Les asservissements liés au désenfumage, coffret...
- Les arrêts techniques des centrales de traitement d'air
- Les répéteurs d'alarmes (TRE...)
- Les commandes « pompiers » et tirez lâchez de tous les sites
- PCF asservies
- Les ouvrants de façade, NSA

2.5 – Modification des installations existantes (non connues à l'établissement du marché)

Comme il est écrit dans l'article 1 – Objet du marché, le titulaire a en responsabilité la continuité des fonctions de détection incendie, d'évacuation, de compartimentage, de désenfumage, d'arrêts techniques et de supervision des équipements (UAE).

A ce titre la rénovation ou le changement des équipements remplissant ces fonctions ne pourront pas donner lieu à une modification financière ou d'exécution, cela à la condition que le champ opérationnel de ces fonctions de sécurité incendie ne soit pas modifié au-delà des limites prévues dans cet article du CCTP.

Pendant les périodes de garantie des nouveaux équipements le titulaire assure les prestations de diagnostic. Si la pièce défectueuse est dans le stock du titulaire, il en fait le remplacement après accord tripartite. Le remplacement des pièces défectueuses est à la charge de l'installateur, Le NOVO interviendra pour que le stock du titulaire soit reconstitué. Dans le cas contraire le NOVO se rapprochera de l'installateur pour le remplacement de la pièce défectueuse.

Le nombre d'équipements terminaux peut varier de 2 % au maximum, sur la durée globale du marché et de l'ensemble des sites, sans que le titulaire puisse prétendre à une variation financière du marché. Au-delà le prix sera ajusté par avenant au prorata du nombre de ces équipements ajoutés ou retranchés par rapport aux quantités recensées dans l'état des lieux d'entrée du marché. Par équipements terminaux, il est entendu :

- Les diffuseurs sonores, les flashes et les diffuseurs lumineux
- Les déclencheurs manuels et les détecteurs automatiques ponctuels ou multi-ponctuels,
- Les boîtiers ou éléments déportés de commandes de DAS,

2.6 – Modification des installations existantes (prévues à l'établissement du marché)

Ces travaux d'évolutions des SSI Désenfumage et DAS sont identifiés par le NOVO sans que leurs calendriers ne soient aujourd'hui précisément définis.

Les prestations de maintenance SSI des zones couvertes par ces opérations font partie du présent marché, que les opérations soient réalisées en entier ou non.

Site de Pontoise

Le NOVO, a débuté en 2023 la 1^{ère} phase de son Schéma Directeur Sécurité Incendie (SDSI). L'objectif : rénover et remettre en conformité l'ensemble du BMC.

Au vu des conclusions de l'ISI, il est proposé deux nouvelles mesures majeures :

- Le recoupement des zones U10 existante en ZDMA
- L'installation de ferme-portes asservis à l'alarme sur l'ensemble des locaux y compris les chambres

Les 3 phases sont organisées comme suit (Annexe 4.1) :

- Phase 1 => 2023-2027 : travaux de la tour 2
- Phase 2 => 2028-2032 : travaux de la tour 1 et l'ilot central
- Phase 3 => 2033-2037 : travaux de la tour 3

En 2025, l'installation des ferme-portes intelligents est finalisée et deux niveaux de la phase une restent à rénover. Le SDSI s'étale sur la décennie actuelle et la suivante. Les travaux en cours ne seront donc que partiellement réalisés durant le présent marché :

Dans ces opérations, le titulaire du marché maintient les anciens équipements jusqu'à leur dépose et prend en charge progressivement les nouveaux équipements au fur et à mesure de leur mise en service, cela pour assurer la continuité des fonctions de sécurité SSI DF et DAS.

Pendant les périodes de garantie des nouveaux équipements le titulaire assure les prestations de maintenance préventive et d'essais fonctionnels.

Site de magny

De la même manière, le NOVO mènera, à partir de 2026, un SDSI spécifique au site de Magny. Les travaux à réaliser comprennent la fourniture, la pose et la mise en œuvre des équipements suivants :

- Mise en place d'un Système de Sécurité Incendie (ECS-CMSI, AES, TRE, AGS) adressable et interactif, en remplacement des installations existantes ;
- Remplacement des têtes de détection incendie de l'ensemble des locaux du bâtiment, conformément à l'article U44 du règlement de sécurité et à la norme NF S 61-970 ;
- Remplacement des tableaux de report d'alarme existants ;
- Reprise complète des asservissements (télécommandes, positions de sécurité, débuts/fins de course, réarmements), à partir de nouveaux modules déportés installés dans le cadre de cette opération ;
- Reprise de l'ensemble des asservissements liés aux fonctions de désenfumage, de compartimentage et d'arrêts techniques ;
- Reprise et asservissement de l'ensemble des ferme-portes intégrés au SSI, qu'ils soient existants ou à installer dans le cadre du marché de maintenance des portes, ainsi que les alimentations et l'asservissement de l'ensemble des VH et VB ;
- Mise en place des commandes de réarmement de tous les DAS dotés de moteurs de réarmement ;
- Réalisation de l'ensemble des câblages nécessaires.

Le NOVO profitera de ces travaux pour se mettre en conformité avec les exigences réglementaires relatives aux degrés coupe-feu des portes, cloisons, planchers, etc., des différents bâtiments.

Dans le cadre de ces opérations, le titulaire du marché maintiendra les anciens équipements jusqu'à leur dépose et prendra en charge progressivement les nouveaux équipements au fur et à mesure de leur mise en service, afin d'assurer la continuité des fonctions de sécurité du SSI.

Pendant les périodes de garantie des nouveaux équipements, le titulaire assurera les prestations de maintenance préventive ainsi que les essais fonctionnels.

2.7 – Limites de prestations

Les équipements sous la responsabilité du titulaire vont jusqu'aux éléments suivants qui marquent la limite technique de sa prestation :

- CVCD plomberie : jusqu'aux borniers des équipements asservis, borniers exclus :
 - DAS (clapets coupe-feu, volets coupe-feu, coffrets de relayage ou armoires électriques désenfumage)
 - Arrêts techniques climatisation (CTA),
- Ascenseurs et montes charges : jusqu'aux boîtiers déportés (BD, BDA) pour les portes DAS ascenseurs, borniers dans des boîtes de connexion spécifiques des non-stop, ces borniers sont exclus du marché.
- Transport automatique logistique du site NOVO PONTOISE (TAL) : jusqu'aux boîtiers déportés (BD, BDA) à proximité de chaque DAS. Le boîtier déporté lui-même est inclus dans le marché.
- Serrurerie / Menuiserie : jusqu'aux borniers de commande des DAS (ouvrant de façade, ouvrant de toiture, portes DAS de compartimentage ou de recoupement), ces borniers sont exclus du marché.
- Sureté : jusqu'aux borniers de commande de déverrouillage des portes asservies au SSI (portes sous contrôle d'accès)

Les équipements en aval des installations entretenues par le titulaire sont pris en charges par d'autres entreprises. Cependant le mainteneur SSI, DF, DAS a la responsabilité de la continuité des fonctions des SSI. A ce titre, lorsqu'un équipement asservi a fait, en aval, l'objet d'une intervention ou d'une réparation par un tiers, le mainteneur SSI réalise avec ce tiers l'essai fonctionnel qui seul garantit le rétablissement ou l'intégrité de la fonction. Cette prestation fait partie du forfait du marché de maintenance SSI.

3 - Consistance des prestations

3.1 – Nature des prestations prévues

Dans le cadre des prestations dues au forfait, le titulaire assure l'entretien des équipements SSI, DF, DAS et des fonctions assurées par les systèmes.

Le titulaire assure les prestations suivantes, dans les conditions prévues dans le CCTP :

- Les essais fonctionnels et la maintenance préventive
- La maintenance corrective
- La mise à jour des logiciels, progiciels et des programmes (centrales, outils de programmation, UAE)
- Les prestations d'assistance comme par exemple l'assistance pour les contrôles techniques réglementaires, la formation du personnel d'exploitation, Visite périodique des commissions de sécurité, VRT
- L'astreinte
- Les fournitures des pièces de rechange et des consommables
- La fourniture des rapports et tous types de documents prévus
- La garantie
- Les interventions urgentes pour mesures conservatoires
- Les rapports d'activités – la gestion des informations – la mise à jour des documents et des plans

3.2 – Modes opératoires et gammes

Nous regroupons sous le terme général de modes opératoires :

- Les plans de maintenance, propres aux équipements
- Les gammes de maintenance, séquences des actions d'un agent allant du diagnostic de l'organe jusqu'au rétablissement de la fonction de service à laquelle cet organe concourt
- Les gammes générales qui comprennent les modalités d'interventions sur les SSI
- La planification générale des interventions, adaptée et recalée chaque année

Ils concernent la maintenance préventive, les essais fonctionnels et la maintenance corrective.

L'annexe 1 du CCTP définit les essais fonctionnels qui existent antérieurement, adaptés au contexte de NOVO, pour chaque famille d'équipement avec les fréquences des essais et les gammes de maintenance à effectuer.

Au titre de l'obligation de résultat qui lui incombe le titulaire les adapte et/ou les complète dans le but :

- de les adapter aux processus et à l'organisation du titulaire
- de les améliorer
- de répondre aux exigences de la norme NF S 61-933
- de respecter les préconisations des constructeurs
- d'intégrer les contraintes de NOVO telles que décrites dans le CCTP

Le titulaire a la responsabilité, dans le cadre du forfait du marché, d'améliorer les modes opératoires tout au long de la durée du marché.

Ces gammes demeurent la propriété de NOVO au terme du marché.

3.3 – Essais fonctionnels et maintenance préventive

3.3.1 – Définition Générale

La maintenance préventive est effectuée dans l'intention de réduire la probabilité de défaillance.

Les essais fonctionnels vérifient la disponibilité des fonctions SSI qui doivent conserver le même niveau de performance que celui imposé lors de la mise en service.

La référence pour les essais fonctionnels et la maintenance préventive est la norme NFS 61-933 adaptée aux exigences des sites.

Les essais fonctionnels intègrent les UAE et les organes asservis. Ils visent à vérifier la conformité du comportement attendu en réponse à la fonction déclenchée dans l'essai. En cas de défaillance, les équipements, dans les limites des prestations du marché, font l'objet d'une maintenance corrective consécutive. Les équipements défaillants hors les limites de prestations du marché font l'objet d'un signalement pour maintenance corrective par le tiers en ayant la responsabilité.

Les essais fonctionnels et la maintenance préventive sont effectués selon un calendrier annuel préétabli.

3.3.2 - Contenu du forfait

Le forfait comprend les essais fonctionnels et les maintenances préventives :

- La planification des interventions
- Leur coordination et leur suivi
- La main d'œuvre, y compris les indemnités pour le travail dans des conditions particulières (nuit, dimanche, salubrité, ...),
- Les frais de déplacement et de stationnement.
- L'intervention du personnel agréé pour les équipements sous agrément constructeur, notamment pour les niveaux d'accès 3 et 4 au sens des normes incendie.
- L'ensemble des moyens (outillages, appareils de mesure, matériel de manutention et de levage) nécessaires aux prestations,
- Les pièces de rechange et consommables dans les conditions définies au marché
- Les bulletins d'intervention
- Plus généralement les rapports et statistiques, de suivi, le contrôle et la traçabilité

Le cas échéant, il adapte les plannings d'intervention.

Il est à noter que la maintenance préventive prévoit le contrôle de récolement des plans et de conformité des paramétrages des UAE. Le titulaire fait l'étiquetage manquant ou dégradé des équipements.

Pour les équipements sous agrément ou garantie constructeur, le titulaire respecte et applique les instructions du constructeur, notamment en ne permettant que l'intervention de personnes agréées et formées.

Au titre du forfait, le titulaire assure, pendant la période de garantie, la maintenance préventive et les essais fonctionnels des parties des SSI, DF et DAS renouvelées comme il est indiqué aux articles 2.4 et 2.5.

3.4 – Maintenance corrective

La maintenance corrective est composée de la maintenance palliative et de la maintenance curative. Elle sert à rétablir la fonction défaillante du SSI, DF et DAS et la réparation de l'organe.

La maintenance palliative consiste au dépannage (provisoire) de l'équipement, permettant à celui-ci d'assurer tout ou partie de la fonction du SSI, DF et DAS. Elle est toujours suivie d'une maintenance curative dans les conditions et selon les modalités prévues au marché.

La maintenance curative (réparation) consiste à la remise en état initial de l'équipement pour rendre opérationnel le système (matériel et fonctionnel).

3.4.1 - Contenu des prestations de maintenance corrective

La maintenance corrective intégrée au forfait comprend :

- L'intervention sur site, puis sur le lieu des organes en pannes.
- Les interventions nécessaires au diagnostic.
- La main d'œuvre, y compris les indemnités pour le travail dans des conditions particulières (nuit, dimanche, jours fériés, salubrité, ...).
- Les frais de déplacement et de stationnement.
- L'intervention du personnel agréé pour les équipements sous agrément constructeur.
- L'ensemble des moyens (outillages, appareils de mesure, matériel de manutention et de levage) nécessaires aux prestations.
- Le remplacement (fourniture, main d'œuvre et déplacement) des pièces détachées ou des équipements défectueux y compris les consommables dans les conditions prévues au marché.
- La garantie.
- Les bulletins d'intervention.
- Plus généralement les rapports et statistiques, de suivi, le contrôle et la traçabilité.

Au titre du forfait, le titulaire assure le diagnostic de la défaillance des parties des SSI, DF et DAS renouvelées comme il est indiqué aux articles 2.4 et 2.5.

3.5 – Maintenance des programmes et des logiciels

Cela concerne : les programmes des centrales, leurs paramétrages, les outils de programmation SSI et leurs consoles, les UAE, leurs serveurs, les postes et les périphériques, les systèmes d'exploitation, l'ensemble des logiciels et des progiciels UAE et leur paramétrage.

Il entre dans le cadre du forfait la prise en compte de l'ensemble des logiciels constituant les UAE et la maintenance proposée par les constructeurs.

Le titulaire doit la mise à jour :

- De l'ensemble des logiciels, quand cela est possible et nécessaire.
- De la programmation des centrales des SSI pour corriger tous dysfonctionnements avérés sur les installations.
- La sauvegarde des bases de données de l'ensemble des équipements selon une fréquence déterminée dans l'annexe 1 du présent CCTP.
- Récolement des nouvelles installations

Pour les UAE, les prestations comprennent la mise à jour des bases de données de points et des vues graphiques des installations pour corriger tout dysfonctionnement avéré après la phase de garantie de bon fonctionnement.

3.6 – Prestations d'assistance

3.6.1 – Prestations incluses dans le forfait du marché

Le titulaire doit l'assistance au responsable service sécurité de NOVO pour les interventions suivantes :

1 - Les visites réglementaires effectuées par la société de contrôle agréée. Le titulaire est tenu d'assister aux visites. Les fréquences et les durées des visites sont données à l'annexe 1 du CCTP. Il effectue les manœuvres nécessaires pour ces opérations notamment celles du réarmement des équipements SSI et des DAS en coopération du lot CVCD.

Le titulaire du marché de maintenance SSI, DF et DAS fournit les moyens de test des installations (perches, gaz, filtre, cartouches CO, foyers types ...)

L'agent du titulaire a la charge d'émettre un compte rendu de visite détaillée mentionnant les essais réalisés, ses propres diagnostics, les fils de l'eau de ces essais. Le compte rendu doit être fourni à NOVO dans les 48 heures suivant la fin des essais.

Le planning est arrêté d'un commun accord entre les parties, le Bureau de contrôle, Le NOVO, l'entreprise de maintenance CVCD et le titulaire du marché de maintenance SSI, DF et DAS.

La personne affectée aux opérations d'accompagnement du contrôleur technique ne peut quitter sa tâche pour intervenir sur une autre tâche concomitante.

A la suite des essais réglementaires du contrôleur technique, le titulaire lance l'action corrective (programmation) des anomalies relevées lors des contrôles techniques. Les anomalies de gravité 1 sont à traiter immédiatement dans le respect des règles de l'art en accord avec le responsable sécurité

Dans les autres cas, le délai d'exécution maximum est de 3 mois à compter de la transmission par l'établissement du rapport du contrôleur technique. Il consigne les résultats des contrôles sur le fichier informatique mis à sa disposition par l'établissement (document du contrôleur technique). Le NOVO utilise un logiciel de registre sécurité numérique dénommé DEEPLY, dans lequel sont consignés et visés les interventions concernant ces installations.

Pour un constat du contrôle technique il est d'usage que le mainteneur du SSI vérifie et confirme la source de l'anomalie. Si celle-ci se situe dans sa limite de prestations, il effectue l'action corrective, confirmée par un nouvel essai fonctionnel réalisé par lui-même. Si la cause se situe au-delà de sa limite de prestations, il signale son diagnostic pour prise en charge par un tiers. Dans ce dernier cas la réparation est confirmée par un essai fonctionnel mené conjointement entre ce tiers et le mainteneur SSI accompagné d'un agent de la NOVO autant que de besoin.

2 - Les essais, contrôles, visites. Ceux-ci sont menés par le NOVO, notamment des essais fonctionnels, concernant tout type d'équipement dépendants des installations gérées par le titulaire, en particulier les **visites ou essais** qu'il convient d'effectuer pour améliorer les performances des équipements et la participation à l'analyse des résultats.

3 - L'assistance du constructeur pour les interventions nécessitant des compétences particulières, afin que me NOVO puisse toujours bénéficier d'une garantie du constructeur sur les installations de sécurité, notamment pour le paramétrage des SSI.

4 - Les consignations et les déconsignations demandés par le NOVO pour essais visés aux alinéas 3.6.1 §1 et 3.6.1 §2. Le titulaire :

- doit le réarmement des éléments contrôlés. Il informe l'exploitant CVCD de la fin des essais pour qu'il effectue le réarmement, via la GTC, des CTA mises à l'arrêt lors des essais.

- assure le traitement et la réparation des dysfonctionnements constatés au titre des prestations normales de maintenance corrective.
- met à jour les cahiers de maintenance pour chaque poste de contrôle, et fournit les documents nécessaires à la mise à jour du registre de sécurité.
- Sur simple demande du responsable sécurité NOVO du site, il doit réaliser un essai de contrôle le cas échéant.

5 - Formation du personnel d'exploitation à l'exploitation des systèmes :

- AINCOURT MANGY MARINES : pour 2 personnes maxi par an.
- PONTOISE : pour 20 personnes maxi par an.
- BEAUMONT : 2 pour 15 personnes maxi par an.

Le nombre de cession de formation est à étaler en fonction de la disponibilité des agents du PC sécurité. A minima une demi-journée de formation par an et par agent sur les équipements existant est à prévoir. D'autres formations seront à prévoir concernant les nouveaux équipements installés dans le cadre de la maintenance.

Un support de formation ainsi que des fiches reflexes devront être établis par le titulaire pour l'ensemble des matériels.

3.6.2 – Prestations d'assistance réalisées sur bons de commandes (BPU)

Dans le cadre des marchés de travaux de rénovation ou d'aménagement des lieux confiés à d'autres opérateurs économiques, le titulaire du présent marché peut avoir à assurer à la demande de NOVO, une assistance et un accompagnement.

Celles-ci font l'objet d'une commande établie sur la base des prix du BPU du marché.

- Les réunions de coordination en vue de l'organisation des travaux et des mises en service.
- L'assistance à l'établissement pour les opérations de réception des travaux, éventuellement, si demande est faite, des essais complémentaires de bon fonctionnement.

3.7 – Interventions urgentes pour mesures conservatoires

En cas de mise en péril des équipements permettant le fonctionnement des SSI, DF et DAS, due aux éléments tels que dégât des eaux, tempête, dégradation, incendie, attentat ..., soit de son initiative soit à la demande de NOVO, le titulaire prend les mesures conservatoires visant à limiter le sinistre.

Pour ces interventions urgentes de maintenance corrective, les prestations dues par le titulaire au titre du forfait sont limitées aux mesures conservatoires :

- La première intervention et le diagnostic de la panne
- La mise en œuvre des mesures conservatoires

En fonction de l'importance des dégâts et après analyse des risques en lien avec le responsable sécurité, le NOVO peut demander au titulaire la réparation des dégâts sur la base d'un bon de commande par l'application des prix du BPU pour la main d'œuvre et les pièces, et sur devis pour les pièces hors BPU.

3.8 – Astreintes

Le marché définit les délais de prise en compte d'appel, d'intervention et de remise en service indifféremment dans la période des heures ouvrées ou non ouvrées du titulaire.

En dehors des heures ouvrées de ses équipes, le titulaire assure une astreinte. La période d'astreinte est définie à l'article 4.2.2 du CCTP. Les conditions de délai, de durée et les modalités d'exécution sont fixées à l'article 4.2.3 et 4.4.

En cas de problème mettant en cause la sécurité de l'établissement, le personnel NOVO d'astreinte décide s'il y a lieu de faire intervenir le personnel du titulaire sur le site pour assurer l'astreinte ou, le cas échéant, des mesures compensatoires. Le déclenchement de l'astreinte est effectué par le PC des sites principaux + astreinte technique propre à chaque site et/ou astreinte DMSI niv 2.

L'équipe d'astreinte du titulaire reçoit une formation afin de connaître les sites et les procédures mises en place. Le titulaire du marché décrit dans son mémoire technique l'organisation et les procédures qu'il met en place dès la prise d'effet du marché.

Dans le cas d'interventions demandées par l'astreinte de NOVO et qui s'avèraient injustifiées, celles-ci feront l'objet d'une commande établie sur la base des prix du BPU du marché.

3.9 – Fournitures

3.9.1 – Pièces de rechange

Les pièces de rechange sont intégrées au forfait du marché sans limite de prix.

Le titulaire assure l'approvisionnement et la gestion de stock de manière qu'il puisse respecter les délais de remise en service. Il est prévu la constitution d'un stock de pièces d'avance des différentes marques représentées sur chaque site afin de pallier la rareté de certaines références ou les ruptures de stock chez les fournisseurs.

Le NOVO met à disposition un local pour que le titulaire puisse entreposer son outillage et son stock tampon. Il en assurera par ailleurs la sécurité

Les pièces détachées mises en œuvre sont des pièces neuves d'origine, ou conformes aux spécifications du constructeur. Les Spécifications Techniques Détaillées (STD) des pièces détachées qui ne sont pas d'origine sont soumises à l'approbation du responsable de maintenance. Tous les composants pour la maintenance sont identiques à ceux de la construction sauf dérogation écrite du responsable de la maintenance. Les pièces reconditionnées devront faire l'objet d'un PV de reconditionnement à fournir à NOVO

3.9.2 – Consommables, petites fournitures et pièces à durée de vie limité

Au titre du forfait, sans limitation de prix, le titulaire doit l'ensemble des consommables, petites fournitures et pièces à durée limitée, à savoir, les batteries, les percuteurs de l'argonite, les supports de sauvegardes informatiques, les cartouches d'encre d'imprimantes, le papier listing, les petites fournitures techniques, à savoir la visserie, les accessoires de câblage, la peinture pour les reprises partielles, les produits de rebouchage coupe-feu...

Les caractéristiques techniques des matières consommables indispensables à un fonctionnement correct sont celles préconisées par les constructeurs.

Le titulaire veille à la régularité des livraisons des fournitures en tenant compte des délais de livraison de chaque article, afin d'assurer ses prestations dans les délais impartis.

3.10 – Gestion des déchets

En application de la loi n°92.646 du 13 juillet 1992 et du décret n°99-374 du 12 mai 1999 relatifs à l'élimination des déchets, le forfait comprend également l'élimination hors site des consommables usagés et des déchets : piles et batteries, chutes de câbles, détecteurs, etc.

Le titulaire indique préalablement le mode opératoire envisagé pour l'élimination et/ou la valorisation de ces déchets.

Les certificats de suivi de destruction sont fournis à NOVO au fur et à mesure des évacuations.

3.11 – Garantie

Dans le cadre de ses interventions, en maintenance préventive et corrective et pour les travaux, le titulaire garantit les matériels remplacés ou ajoutés par ses soins.

La durée de la garantie est de 12 mois à compter de l'essai fonctionnel réussi attesté par le bulletin d'intervention validé ou un procès-verbal de constat.

3.12 – Gestion, contrôles et suivi du marché

3.12.1– Gestion et suivi du marché

Le titulaire doit d'une manière générale au titre du forfait les actions :

- de gestion, de suivi et de coordination du marché
- la génération ou la mise à jour de l'ensemble des documents visés à l'article 3.13
- le contrôle des prestations de ses agents et de ses sous-traitants, leur encadrement
- le suivi des processus qualité propre
- la mise en application et le contrôle des règles de sécurité du travail, notamment le respect du plan de prévention, les formations adéquates des agents selon la nature de leurs interventions, la fourniture des habilitations requises, un contrôle régulier du travail in situ.
- les réunions, mensuelles et annuelles

3.12.2– Réunions mensuelles

A la suite de la remise des comptes rendus mensuels **par site** (1 document par site) indiqué au 3.13.3.1, le titulaire participe à une réunion mensuelle de suivi dont le calendrier est établi au début de chaque année d'exécution du marché. Le titulaire est représenté par son responsable d'affaires et de site.

Les rapports mensuels s'appuient notamment sur les données des bulletins d'intervention. Ces rapports comprennent, en complément, une partie tableau de bord avec différents indicateurs de qualité de la maintenance.

Ils sont annexés aux registres de sécurité tenus de NOVO pour chaque site. Il est susceptible d'être examinés par les commissions de sécurité.

3.12.3– Bilan annuel

Le titulaire établit chaque année un bilan pour **chaque site**, qui a pour objet de dresser l'état de santé et de fonctionnement des installations. Ils sont établis 3 jour suivant la date anniversaire et concernera la période des 12 derniers mois

Ils portent, pour les équipements principaux, sur les mesures des caractéristiques principales. Les écarts sont analysés annuellement et justifiés éventuellement dans un rapport spécifique adressé à NOVO. Dans l'éventualité d'écarts anormaux, il appartient au titulaire de prendre les dispositions pour y remédier sous un délai à convenir d'un commun accord. Une nouvelle série de mesures est alors programmée en accord avec le client.

3.12.4 – Devoir de conseil - Constats d'anomalies

Le titulaire est tenu de porter à la connaissance du représentant de NOVO toutes les anomalies qu'il aurait observées sur les installations dont il a la maintenance. On entend ici par anomalie non pas un dysfonctionnement matériel mais des non-conformités, un défaut de couverture du domaine, ... Ce constat d'anomalie permet d'aboutir à une action corrective qui est prise en compte suivant les processus définis par NOVO.

3.12.5 – Registre de maintenance

Le titulaire devra tenir un registre de maintenance qui est consultable par les responsables d'exploitation et de maintenance de NOVO ou ses représentants à tout moment.

Ce registre comprend les éléments suivants :

- Registre du personnel.
- Classeur Programme, Gamme et Planning de maintenance.
- Classeur de gestion des stocks et matériels.
- Classeur des ordres de travaux.
- Classeur des constats d'anomalies.
- Fichier historique des équipements.
- Fiches des essais ZA, ZC, ZF, ZD et ZMS.

Chacun de ces éléments est décrit à l'article 3.13 ci-dessous

3.13 – Rapports, Gestion des informations, Documentations

3.13.1 - Dossier d'exploitation (Dossier d'identité du SSI)

L'Etablissement remet au titulaire, dès la première semaine de son marché, une documentation complète. Le titulaire est tenu de l'utiliser, de la maintenir en bon état, de la mettre à jour et de la compléter. Cette documentation est composée :

- du dossier d'identité des SSI, consultable sur place
- des modes opératoires et des gammes de maintenance (annexe du marché)

Le titulaire remet, au représentant de NOVO, sous forme papier et électronique, au cours des six premiers mois qui suivent la notification du marché, les compléments aux dossiers d'exploitation pour qu'ils puissent être intégrés aux dossiers d'identité SSI des sites.

En cours d'exécution du marché, le titulaire fournit les documents complémentaires au fur et à mesure des évolutions matérielles de son fait, sur les équipements SSI dont il a la charge pour que le représentant de NOVO mette les dossiers d'identité à jour.

3.13.2 - Compte rendu d'intervention

Toutes les interventions du Titulaire font l'objet d'un compte-rendu d'intervention qui précise :

- Le libellé de l'intervention.
- Le type d'intervention.
- Le numéro et l'heure d'appel de la plateforme d'appel du titulaire
- Le nom de l'équipe et de l'intervenant.
- Les dates et heures d'interventions
- L'état du SSI avant et après intervention
- L'équipement concerné, le domaine concerné et la localisation géographique.
- Le diagnostic, les causes et le remède ; l'état initial, l'état final
- Le détail des prestations réalisées.
- Et s'il y a lieu :
 - Les mesures ou consignes effectuées.
 - Les fournitures consommables et les pièces changées, avec les références précises.
 - Les annotations particulières de l'intervenant.

3.13.3 - Rapports d'activité / Tableaux de bord

Le titulaire fournit les rapports d'activité suivants :

- Mensuels
- Annuels
- Devoir de conseil et de constats d'anomalies

Au-delà de ces 3 types de rapports, s'ajoute, pour les besoins de supervision du cas spécifique liés aux contrôles techniques réglementaires. Le titulaire devra tenir à jour, et à disposition de NOVO, un fichier de suivi par site de l'émission et du suivi du traitement des observations du bureau de contrôles.

3.13.3.1 – Rapport mensuel

Les rapports, établis par site, contiennent notamment :

- Les interventions (classement par domaine, lieu, type d'intervention, etc.), sur la base des données des bulletins d'intervention.
- Les constats d'anomalies suivant le paragraphe 3.13.3.3 ci-dessous.
- Les opérations de maintenance préventive – Fiches de suivi telles qu'indiquées en annexe 1 du présent CCTP.
- Un récapitulatif des opérations de maintenance corrective.
- La répartition des heures par intervention (préventif, correctif, administratif, dossier d'exploitation, ...).
- Les devis et devoirs de conseils suivant le paragraphe 3.13.3.3 ci-dessous.
- Les faits marquants.
- En complément, le rapport comprend également une partie tableau de bord comprenant différents indicateurs de qualité de la maintenance.

3.13.3.2– Rapport annuel

Les rapports sont établis par site. Ils ont pour objet de spécifier l'état de santé et de fonctionnement des installations. Ils comprennent

- La synthèse des interventions effectuées en forfait
- Les commentaires sur ces interventions.
- Une synthèse des comptes rendus d'anomalies.
- Un bilan de l'état de fonctionnement des installations objet du présent marché.
- Les suggestions éventuelles en vue d'améliorer le déroulement du présent marché.

3.13.3.3 – Rapport de devoir de conseil et de constats d'anomalies

Ces constats sont enregistrés, par le titulaire, sur une fiche écrite sur laquelle est mentionnée :

- La date et heure de l'observation de l'anomalie.
- Le nom et prénom de la personne qui a observé l'anomalie.
- Le nom et la qualité de la personne qui rédige le constat.
- Le type d'anomalie constatée.
- La description de l'anomalie, sa cause et ses conséquences.
- La ou les actions qu'il convient de réaliser pour remédier à l'anomalie observée.

Cette fiche est éventuellement complétée d'un rapport circonstancié. Les fiches sont jointes en annexe des rapports mensuels.

3.13.4 - Registre de maintenance

3.13.4.1 - Registre du personnel.

Ce registre comprend la liste de tous les intervenants du titulaire sur les sites de NOVO en précisant, le nom, prénom, qualification, type d'intervention réalisée, les attestations de formation.

3.13.4.2 - Classeur programme, gammes, et planning de maintenance.

Ce classeur comprend les éléments suivants :

- Programme de maintenance.
- Gamme de maintenance.
- Planning annuel de maintenance.

- Planning des essais de jour et de nuit.

3.13.4.3- Classeur de gestion des stocks et matériel

Ce classeur comprend au minimum la gestion des fournitures et pièces détachées, de l'outillage appartenant au titulaire.

3.13.4.4- Classeur des interventions.

Ce classeur comprend l'ensemble des bulletins d'intervention.

3.13.4.5 - Classeur des constats d'anomalies.

Ce classeur comprend les fiches d'anomalies.

3.13.4.6 - Fichier historique des équipements

Le titulaire signale dans un fichier :

- Les dates de remplacement de fournitures consommables.
- Tout changement de pièce détachée.
- Les défauts d'un composant.

Les fiches « historique des équipements » comprennent 2 parties :

- une partie signalétique « identité » mentionnant :
 - La désignation et le code de l'équipement,
 - Sa situation géographique,
 - La marque et le type s'il s'agit d'un équipement individuel,
 - Les noms de l'installateur et du constructeur,
 - La date de sa mise en service
 - Les valeurs nominales des caractéristiques de l'équipement,
 - Les valeurs mesurées à la réception,
 - Les notices de fonctionnement et d'entretien du constructeur et de l'installateur.
- une partie « commentaires » mentionnant :
 - Les prestations particulières relevées avec la date d'intervention,
 - Éventuellement les observations de l'intervenant,
 - Les bilans annuels réalisés par le titulaire.

3.13.4.7 - Fiches d'essais ZDA, ZDM, ZA, ZC, ZF, ZMS

Ce classeur comprend par mois les fiches des essais réalisées pour chacune des catégories citées. Ces fiches correspondent aux minutes relevées sur le terrain et sont obligatoirement accompagnées des listings d'essais (SDI et CMSI) correspondants. Au terme de chaque année, ils sont remis au responsable sécurité de NOVO qui se charge de leur classement et de leur archivage.

3.13.4.8 – Etat des lieux

L'état des lieux des installations, prévu dans la norme NF S – 61-933, est effectué dans les 3 mois après la prise effective du marché. Celui-ci sera communiqué à NOVO et versé au registre de maintenance du titulaire. Les éventuels écarts sont présentés au représentant de NOVO. Celui-ci devra être formalisé en une version non modifiable et une version modifiable (type Excel).

A défaut de le faire les installations sont réputées conformes et en bon état de fonctionnement.

Concernant les travaux des SDSI de PONTOISE et de MAGNY, les premiers essais de prise en main de ces zones rénovées se feront dès la livraison, en partenariat avec les équipes de NOVO afin d'établir un état des

lieux d'entrée. Celui-ci permettra d'identifier et de faire lever d'éventuelles anomalies dans le cadre de la Garantie de Parfait Achèvement, et sera intégré dans le dossier d'exploitation du site. Ce document devra nous être fourni 4 mois après la date de livraison.

3.13.4.9 - Remise des documents en fin de marché.

En cas de résiliation, de non renouvellement du marché ou de fin de contrat, l'ensemble des dossiers sont remis au représentant de NOVO. Le titulaire remet le fichier de son personnel. Il ne peut, sans autorisation expresse du représentant de l'Etablissement, prélever de document dans le dossier de maintenance. L'état des lieux de sortie du marché est communiqué à NOVO et il est versé au registre de maintenance du titulaire.

4 - Modalités d'exécutions

4.1 - Normes et Règlements

- Le Code Civil
- Le Code de la construction et de l'habitation.
- Le Code du travail.
- Le Règlement de sécurité dans les établissements recevant du public.
- La réglementation ICPE.
- Norme NF S61-931 de février 2014 – Systèmes de sécurité incendie (S.S.I.) – Dispositions générales ;
- Norme NF S61-932 de mars 2018 – Systèmes de sécurité incendie (S.S.I.) - Règles d'installation des systèmes de mise en sécurité incendie (S.M.S.I.) ;
- Norme NF S61-933 d'avril 2019 – Systèmes de Sécurité Incendie (S.S.I.) – Règles d'exploitation et de maintenance ;
- Norme NF S61-934 de mars 1991 – Systèmes de Sécurité Incendie (S.S.I.) – Centralisateurs de mise en sécurité incendie (C.M.S.I.) – Règles de conception ;
- Norme NF S61-935 de décembre 1990 – Systèmes de Sécurité Incendie (S.S.I.) – Unités de signalisation (U.S.) – Règles de conception ;
- Norme NF S61-936 de mai 2013 – Systèmes de Sécurité Incendie (S.S.I.) – Équipements d'alarme pour l'évacuation (E.A.) – Règles de conception ;
- Norme NF S61-937 de décembre 1990 – Systèmes de Sécurité Incendie (S.S.I.) – Dispositifs actionnés de sécurité (D.A.S.) ;
- Norme NF S61-938 de juillet 1991 – Systèmes de Sécurité Incendie (S.S.I.) – Dispositifs de commande manuelle (D.C.M.) - Dispositifs de commandes manuelles regroupées (D.C.M.R.) - Dispositifs de commande avec signalisation (D.C.S.) - Dispositifs adaptateurs de commande (D.A.C.) ;
- Norme NF S61-939 de février 1992 – Systèmes de Sécurité Incendie (S.S.I.) – Alimentations pneumatiques de sécurité (A.P.S.) – Règles de conception ;
- Norme NF S61-940 de juin 2020 – Systèmes de Sécurité Incendie (S.S.I.) – Alimentations Électriques de Sécurité (A.E.S.) – Règles de conception ;
- Norme NF S61-941 de novembre 2020 – Systèmes de Sécurité Incendie (S.S.I.) – Équipements de répétition d'exploitation ;
- Arrêté du 25 juin 1980 modifié portant approbation des dispositions générales du règlement de sécurité contre les risques d'incendie et de panique dans les établissements recevant du public (ERP) ;
- Arrêté du 2 février 1993 portant approbation de dispositions modifiant et complétant le règlement de sécurité contre les risques d'incendie et de panique dans les établissements recevant du public (ERP) ;
- Décret n°81-1075 du 4 décembre 1981 approuvant le cahier des clauses techniques générales applicables aux marchés publics d'installation de détection d'incendie ;
- La règle APSAD R13 pour les installations fixes d'extinction automatique à gaz.

- Les préconisations des constructeurs.
- Ainsi que tout autre texte, document réglementaire ou normatif applicable au périmètre des prestations, en vigueur, paru ou à paraître entre la date de rédaction du présent CCTP et la date de fin du marché.

Les termes utilisés dans le présent CCTP, pour la définition des prestations de maintenance, font référence aux normes NF EN 13306X60-319 d'octobre 2010 et NF S61-933 de septembre 2011, ainsi qu'aux règles APSAD pour les champs non couverts par les normes SSI.

4.2 – Périodes et Délais

4.2.1 - Périodes d'activité de l'établissement

Période ouvrée normale des établissements,

Les services de soins sont en activité 7 jours sur 7 et 24 heures sur 24, à l'exception de certains services tels que les hospitalisations de jour ou de semaine (HDJ ou HDS) ainsi que certains services de consultation.

Les services logistiques, bien que réduits au strict minimum, sont également en activité afin de supporter l'activité de soins.

En revanche, les services administratifs sont généralement inoccupés les week-ends. Leur présence est assurée du lundi au vendredi, de 8h00 à 20h00.

Période d'ouverture au public

L'arrivée des usagers en consultation ainsi qu'en HDJ/HDS s'effectue entre 6h00 et 9h00, avec des départs entre 16h00 et 19h00.

Les visites des patients dans les services d'hospitalisation sont restreintes à l'après-midi.

Les services d'urgences, quant à eux, sont en activité 24 heures sur 24.

Activités de colloques et événements

Le NOVO organise, sur le site de Pontoise, des colloques et des événements ponctuels. Chaque événement dispose de ses propres horaires, sans règle générale applicable.

À ce titre, le NOVO se réserve le droit d'interdire toute intervention technique durant ces périodes.

La planification des activités de maintenance du SSI est adaptée afin de tenir compte de ces contraintes.

4.2.2 - Périodes d'activité du titulaire

Période d'intervention préventive

Il s'agit de la plage de temps durant laquelle le titulaire organise son travail normal hors les interventions d'astreintes. La plage habituelle va du Lundi au Vendredi et de 6h00 à 22h00, hors jours fériés. Cependant le titulaire définit et organise librement les périodes de travail de ses équipes, sous les conditions générales :

- de ne pas gêner l'activités de soins ou le repos des patients.
- de limiter les interventions en période de visite. Les plages maximum d'ouverture au public qui sont mentionnées à l'article précédent 4.2.1 concernant les lieux particuliers accueillant les activités publiques et non pas l'ensemble des sites.
- de minimiser la gêne occasionnée sur les autres activités. Les interventions qui peuvent engendrer d'éventuelles perturbations sur l'activité interne de l'établissement doivent faire l'objet d'une planification permettant à l'établissement de prendre en compte à l'avance les impacts, notamment en ce qui concerne les Zones à Environnement Maitrisé (ZEM) du type blocs opératoires ; laboratoires ; UPAC...

De son côté le NOVO fait les efforts et met en œuvre les moyens pour favoriser le travail en journée et l'efficacité des interventions du titulaire.

Période d'intervention corrective et d'astreinte

Les interventions correctives sont réalisées 7 jours sur 7, 24 heures sur 24 :

- soit dans la période ouvrée, pour les interventions critiques et non critiques
- soit dans la période d'astreinte, pour les seules interventions critiques.

La période d'astreinte est définie ainsi :

- du Lundi au Vendredi de 0h00 à 6h00 et de 18h00 à 24h00
- le samedi, le dimanche, les jours fériés de 0h00 à 24h00

4.2.3 – Délais de maintenance corrective

Que la demande et l'intervention se déroulent dans une période ouvrée ou une période d'astreinte, le marché distingue trois délais :

- le délai de prise en compte
- le délai d'intervention,
- le délai correctif

Le titulaire décrit dans son mémoire technique les moyens et les processus de gestion des prises d'appels, des interventions et des actions correctives, et les processus particuliers de l'astreinte.

4.2.3.1 – Délai de prise en compte

Le délai de prise en compte d'un signalement d'anomalie débute dès la transmission par le service sécurité de NOVO d'une demande d'intervention.

Le titulaire dispose de quarante-cinq (45) minutes maximum pour prendre en compte le signalement et en avertir le NOVO par un moyen sûr et tracé.

Le titulaire du marché propose et met en œuvre un service et des moyens à la fois sûrs, tracés et horodatés pour la prise d'appel du client et l'avertir en retour de la prise en compte. Ces traces sont conservées par le titulaire et du NOVO.

4.2.3.2 – Délai d'intervention

Le délai d'intervention court à partir de la prise en compte horodatée du signalement. Si l'intervention est déclenchée hors du délai de 45 minutes maximum, le délai d'intervention court à partir de 45 minutes après la transmission de la demande.

Le délai d'intervention correspond au délai imparti pour intervenir sur site, se présenter au PC de sécurité, faire constater l'heure de son arrivée sur le procès-verbal d'intervention (signature des deux parties).

Pour les interventions sur signalement d'anomalies critiques, le titulaire s'organise pour permettre une intervention 24h/24 dans un délai d'intervention maximum défini par le tableau ci-dessous :

Délai d'intervention pour une anomalie critique	Délai d'intervention pour une anomalie non critique
2 heures à compter du début du délai d'intervention	4 heures à compter du début du délai d'intervention

4.2.3.3 – Délai correctif

Le délai correctif commence à partir du début horodaté de l'intervention sur site, mentionné dans le procès-verbal d'intervention. Il désigne le temps nécessaire pour rétablir l'état normal de l'installation et la disponibilité du service.

Le délai correctif s'établit selon la nature de l'acte technique :

Délai correctif, Anomalie critique	Délai correctif, Anomalie non critique
2 heures relances, manœuvres simples, échange standard de pièce sans difficulté de montage et de démontage ni paramétrage et sans difficulté d'accès particulier	24 heures relances, manœuvres simples, échange standard de pièce
4 heures Autres cas	48 heures panne matérielle ou logicielle UAE

Le titulaire peut éventuellement remettre en service le SSI, DF et DAS par une mesure palliative, il lui est alloué un délai supplémentaire de 48 heures pour réaliser l'intervention curative.

Tout délai supplémentaire du fait de NOVO est déduit de la durée de réparation.

4.3 – Modalités des interventions des essais fonctionnels et de la maintenance préventive

4.3.1 – Programmation des interventions

Le titulaire établit le planning général annuel des essais fonctionnels et de maintenance préventive, en liaison avec le représentant de NOVO, afin de déterminer :

- les perturbations d'exploitation susceptibles d'être engendrées au cours de l'année,
- les consignations éventuelles d'équipements,
- la charge induite en personnel.

Le titulaire fournit une proposition de planning général annuel dans le mois suivant la notification du marché et en cas de renouvellement du marché, dans un délai de 15 jours à compter de la date de renouvellement.

La planification est établie d'un commun accord en tenant compte du principe général de minimisation des impacts et de la gêne sur l'activité de l'établissement (publique et interne) et les fonctions du bâtiment. Le NOVO se réserve le droit de demander que les activités gênantes (bruit, arrêts techniques, déverrouillage des issues) ne soient pas réalisées pendant la période ouvrée normale de l'établissement.

Le représentant de NOVO approuve ce planning général après vérification de sa compatibilité avec son fonctionnement et le planning des autres corps d'état.

La validation du planning général par le NOVO intervient dans les 3 semaines à compter de la remise de ce dernier par le titulaire.

Pour le labo et ou la zone de traitement du service de médecine nucléaire et ou en salle de radiologie / Scanner, l'accès est formellement interdit pendant son fonctionnement. De la même manière en cas d'urgence médicale Le NOVO se réserve le droit de repousser la maintenance et les contrôles techniques réglementaire de ces locaux sans préavis.

Sauf accord exprès du représentant de NOVO, aucune visite de maintenance préventive ne peut être effectuée en même temps qu'une opération de maintenance corrective, de dépannage ou réparation ou d'astreinte.

Une intervention débutée ne doit pas être interrompue, elle doit être menée à son terme. Si son terme de période est échu, l'intervention fera l'objet d'une nouvelle programmation

4.3.2 - Préparation/Lancement

Suite au planning général validé par le NOVO, le titulaire remet un planning détaillé pour chaque site reprenant l'ensemble des essais fonctionnels et de maintenances préventives pour chaque zone de détection (ZDA, ZDM) et chaque zone de mise en sécurité (ZA, ZC, ZF et ZMS). Chaque planning détaillé sera fourni 1 mois avant la date de début programmée dans le planning général.

En cas de prestation nécessitant des consignations d'équipement, le travail est effectué dans la stricte application des procédures de consignation en vigueur au sein de l'Etablissement. Il appartient au titulaire d'effectuer les consignations à réaliser sur les équipements dont il a la charge après accord du représentant de NOVO.

Pour chaque visite, le titulaire vérifie que les fiches d'essais correspondent bien à l'ensemble des équipements concernés et à la totalité des prestations intégrées dans l'opération de maintenance. Dans le cas contraire, il appartient au titulaire de mettre les fiches d'essais en conformité et d'en informer le responsable NOVO de la maintenance SSI.

4.3.3 - Interventions

Les interventions d'essais fonctionnels et de maintenance préventives sont réalisées avec les moyens et selon les modalités nécessaires en vue de réduire au maximum la durée d'indisponibilité des installations.

A l'issue des interventions, le personnel du titulaire fournit le bulletin d'intervention signé conjointement par le représentant de NOVO et le titulaire ou son représentant. Il est conforme à la NFS 61 933 § 7.10.

Les anomalies ou pannes détectées durant les essais préventifs ou fonctionnels font l'objet du déclenchement d'une intervention corrective selon les mêmes modalités que la maintenance corrective (niveau de criticité, délais d'intervention et de réparation).

S'il est jugé que le dysfonctionnement met en cause la sécurité de l'établissement, celui-ci fait l'objet d'une maintenance corrective immédiate pendant la maintenance préventive. L'opération fait l'objet d'un bulletin d'intervention signé conjointement par le représentant de NOVO et le titulaire ou son représentant. Celui-ci est conforme à la NFS 61 933 § 7.10.

4.3.4 – Particularités liées aux différents sites

Les interventions réalisées dans les blocs opératoires du site de Pontoise (bâtiments A et B, respectivement BMC et BFE), ainsi que sur le site principal de Beaumont, devront être effectuées exclusivement de nuit, sur la plage horaire comprise entre 21 h et 4 h.

Toutefois, en cas de survenance d'une intervention d'urgence dans les locaux concernés par la maintenance — de jour, cette contrainte est également applicable aux services des urgences et aux salles de naissance — le pouvoir adjudicateur se réserve le droit de reporter ou reprogrammer l'intervention de maintenance, sans que ce report ne puisse ouvrir droit à indemnisation ou compensation au profit du titulaire.

Le NOVO s'engage néanmoins à organiser ses propres interventions de manière à limiter les contraintes d'exploitation et à faciliter l'exécution des prestations du titulaire, dans le respect des impératifs de continuité et de sécurité des soins.

4.4 – Modalités des interventions de maintenance corrective

Une intervention débutée ne doit pas être interrompue, elle doit être menée à son terme, même si le terme de période est échu.

Nous classons les interventions en interventions **critiques** et **non critiques** selon la nature de l'organe en panne, éventuellement en fonction du lieu ou de la circonstance.

Les interventions résultent :

- d'une anomalie de fonctionnement intervenue en cours d'exploitation, l'appel se fait par l'exploitant de sécurité ou par le service technique de NOVO du site
- des constats effectués lors des visites de maintenance préventive ou d'essais

Elles sont réalisées sous les délais de prise en compte, d'intervention et correctif définis à l'article 4.2.3.

4.4.1 - Interventions critiques

Au-delà des demandes de NOVO, en cas de présence sur site d'un de ses agents, le titulaire est tenu d'exécuter immédiatement les réparations sur les installations dont il a la charge qui, faute d'une intervention, mettraient en péril la sécurité des biens et des personnes.

Les interventions critiques identifiées sont :

- perte d'une fonction évacuation,
- perte d'une fonction compartimentage,
- perte d'une fonction désenfumage,
- perte d'un détecteur isolé dans un local à risque particulier,
- perte complète d'une ligne de détecteurs,
- panne d'afficheur, d'une carte, d'un satellite (ECS, CMSI),
- perte ou panne des équipements d'extinction gaz
- dérangement général, défaut dialogue, défaut système (ECS, CMSI),
- défaut secteur, défaut batterie (ECS, CMSI), panne d'une AES (toutes fonctions),
- panne ou perte de communication d'un automate d'intercommunication PCSI.
- perte ou panne de l'ensemble des boîtiers ou d'éléments déportés de commande de DAS dans une ZMS,

Les locaux à risques particuliers sont de 2 types :

- risques importants : chaufferie, groupes générateurs, postes de transformation, tableau et armoires haute et basse tension, locaux archives, locaux de stockage déchets, Laboratoires, Magasin pharmacie et hôtellerie, Unité Centralisé de Production Alimentaire, blanchisseries.
- risques moyens : offices, bureau, magasins de réserves, lingerie, ateliers techniques

Outre les éléments cités précédemment, le responsable d'exploitation de sécurité est à même, appréciant une situation particulière d'exploitation, de qualifier une intervention comme critique. Ce cas est par nature exceptionnel, il ne saurait couvrir des événements de nature prévisibles ou entrants dans le cadre des pannes non critiques.

4.4.2 - Interventions non critiques

Les anomalies ou dysfonctionnements qualifiés de non critiques sont :

- Les pannes des UAE.
- anomalies sur un DM n'impliquant pas de dérangement ou de défaut sur la ligne associée.
- anomalies d'un détecteur automatique dans un local disposant de plusieurs autres détecteurs et n'impliquant pas de dérangement ou de défaut sur la ligne associée.
- circuits et équipements de réarmement.
- autre dysfonctionnement ne mettant pas en péril l'établissement et pouvant être corrigées provisoirement.

4.5 – Modalités des astreintes

Les modalités sont celles de la maintenance corrective.

L'intervenant du titulaire est accompagné par un agent de sécurité et / ou l'agent d'astreinte de NOVO.

4.6 – Modalités des interventions sur les programmes et les UAE

Ces modalités concernent les interventions sur les centrales, les outils de configuration et les UAE.

Le titulaire informe le responsable de l'installation préalablement et obtient sa validation. Il indique exhaustivement les impacts sur l'installation. Il est convenu d'un commun accord entre le titulaire et le NOVO de planifier ces interventions en faisant en sorte de minimiser la gêne causée à l'exploitation du site.

Il est demandé au titulaire de mettre en place une procédure fiable de toutes les mises à jour des logiciels et les modifications des programmations (notamment les sauvegardes et la politique de mots de passe). La procédure doit permettre la traçabilité des versions installées et des intervenants. En outre un bulletin d'intervention est fourni par le titulaire.

Le titulaire fournit le listing des mises à jour pour chaque centrale modifiée, afin que le NOVO puisse mettre à jour le dossier d'identité du SSI concerné.

Le titulaire soumet chaque année au représentant de NOVO, les modifications qu'il préconise d'apporter aux programmes, assorties des justificatifs nécessaires. Après accord écrit du représentant de NOVO et validation du COSSI, ces modifications sont mises en application. Ces adaptations ne changent pas les conditions financières du marché.

4.7 - les équipements connexes aux équipements SSI

Le titulaire est tenu de porter à la connaissance du responsable sécurité de l'exploitation de NOVO toute anomalie qu'il a observée sur les installations connexes à celles dont il a la charge.

Il est également tenu, sauf à engager sa responsabilité, de signaler toute non-conformité des matériels ou équipements à la réglementation en vigueur.

Pour cela, il transmet les informations des anomalies constatées dans les meilleurs délais au représentant de NOVO. Cette disposition vaut pour signaler tous les dysfonctionnements de DAS désignés comme non opérationnels lors des essais de ZMS et qui sont à signaler immédiatement.

4.8 – Modalités générales

4.8.1 - Equipe de maintenance

Les personnes ont une bonne connaissance des installations. Elles sont remplacées pendant les périodes de congés ou de maladie par un personnel de compétence et de qualification identiques.

Une équipe opérationnelle assure exclusivement la maintenance préventive des équipements suivant les calendriers établis par le titulaire.

Les mises à jour des dossiers d'exploitation, des DOE, des dossiers techniques sont réalisés à Aincourt Pontoise ou Beaumont suivant les sites concernés

Un agent spécialisé accompagne le contrôleur technique.

La composition et les horaires des équipes sont proposés par le titulaire. Les agents doivent avoir une qualification, des compétences, des habilitations adaptées aux tâches pour lesquels ils sont désignés.

Le titulaire doit justifier auprès de NOVO que tous ses intervenants ont reçu une formation adéquate en vue d'assurer la maintenance des installations de sécurité des marques sur lesquelles il intervient (certificat de stage, agrément,...)

Les agents assurant le suivi et les tâches administratives ont la maîtrise de l'usage des outils informatiques habituels. Cela vaut également pour ceux amenés à réaliser des mises à jour de plans autocad (inférieur à AUTOCAD 2025).

4.8.2 – Sous-traitance

Une partie des prestations peut être réalisée en sous-traitance. Notamment, lorsque le titulaire n'a pas les compétences dans un domaine particulier nécessitant l'intervention d'un spécialiste.

En fonction des prestations sous-traitées sur les SSI, DF et DAS, le titulaire fournit, avec l'acte de sous-traitance, les attestations correspondantes aux prestations (APSAD de services I7 F7, etc.) des sous-traitants. Sans celles-ci, les sous-traitants ne seront pas acceptés.

4.8.3 - Outillage

L'outillage léger ou lourd, les moyens informatiques, les moyens de levage, les échafaudages ou nacelles, les appareils de mesure font partie des moyens du titulaire et à ce titre font partie intégrante du forfait, non soumis à facturation complémentaires.

4.8.4 – Mise à jour documentaire (plans et schémas)

L'Etablissement dispose d'une base réseau comprenant les plans, et les schémas, sous forme informatisée AUTOCAD et la mise à disposition de l'outil informatisé DEEMPLY pour le registre de sécurité dématérialisé.

Le titulaire est tenu d'utiliser cet outil informatique pour effectuer la consultation des plans. Les mises à jour sont nécessairement réalisées sur site. Le dessinateur du titulaire reçoit l'assistance du dessinateur de la DMSI en ce qui concerne l'emploi des chartes graphiques et l'usage de l'armoire à plan.

Les saisies d'informations sont validées par l'administrateur NOVO de la GED, et sont réalisées dans un délai maximum de 30 jours, à compter de la fin des opérations de maintenance préventive ou corrective.

4.8.6 – Locaux mis à disposition

Sur le site de Pontoise

Le titulaire dispose d'un bureau et d'un local réserve. Des douches communes sont mises à disposition.

Toute cuisine est interdite dans les locaux affectés au titulaire, sauf réchauffage de plats par micro-ondes (conforme NF292/EN1672-2+marquage CE. Le personnel du titulaire a accès au restaurant d'entreprise de l'Etablissement, sous réserve d'une tenue correcte et propre. Une cafeteria est aussi à disposition sur site.

Le titulaire a à sa charge l'entretien de ces locaux.

4.9 – Contraintes

4.9.1 – Contrainte générale des essais fonctionnels

Sauf accord exprès du représentant de NOVO les essais fonctionnels ne doivent pas conduire à une indisponibilité du SSI,DF et DAS ou provoquer une gêne induite sur les installations, le travail des agents et la capacité d'accueil et de soins des patients.

Ceci vaut pour tout essai fonctionnel qu'il soit consécutif à une maintenance planifiée ou à une intervention corrective.

Il en découle que le titulaire utilise pour ces essais les périodes horaires les mieux adaptées selon la nature des interventions, et ce en accord avec le NOVO

4.9.2 – Usages et règlement

Le NOVO possède une organisation propre qui répond aux exigences de la sécurité des personnes et des biens ; à l'organisation générale des activités et de la maintenance générale de l'ensemble de l'établissement.

Dès la notification du marché, le titulaire prend connaissance du règlement intérieur de NOVO et en informe toutes les personnes qui sont susceptibles d'intervenir. Celles-ci respectent les consignes données par le personnel de NOVO.

Il est attendu des agents du titulaire propreté et discrétion vis-à-vis des agents de l'établissement et des publics qu'il reçoit. Il est attendu qu'ils restent réservés vis-à-vis des tiers. En effet la communication interne est à la charge exclusive de NOVO.

4.9.3 – Autorisations d'accès

Il est remis contre récépissé au titulaire, après validation par NOVO de son organigramme et de son organisation, des badges et des clés permettant l'accès aux installations dont il assure la maintenance.

Ces badges et ces clés devront être restitués à la fin de la tournée après intervention ou à tout moment sur simple demande NOVO. Le titulaire est tenu de signaler immédiatement à NOVO toute perte de badge ou de clé.

La présence d'un agent de sécurité de NOVO est imposée pour certaines interventions.

4.9.3 - Contraintes sonores

Les prestations de Maintenance n'affectant pas le fonctionnement des différents services s'effectuent dans la journée, sous réserve des contraintes acoustiques admissibles :

Type de locaux	Limite du bruit de fond
- Chambres patients (jour)	≤ 35 dB(A)
- Chambres patients (nuit)	≤ 30 dB(A)
- Seuil ponctuel max	= 40 dB(A)
- Circulations / postes	40–45 dB(A)

4.9.4 – Stationnement des véhicules

Sur les sites du NOVO, les véhicules du titulaire, de ces cotraitants et / ou sous-traitants peuvent accéder aux parking du personnel de NOVO.

Autrement aucun stationnement n'est autorisé ailleurs que sur des places réservées durant la durée d'exécution du marché. Seul un accès ponctuel afin de permettre la dépose ou l'enlèvement du matériel est autorisé.

4.9.5 – Propreté des lieux de travail et d'intervention

Il est demandé au titulaire de prendre toutes les précautions nécessaires dans l'ensemble des locaux du NOVO, et plus particulièrement dans les locaux de soins, notamment :

- Protection physique des mobiliers et des appareils techniques ;
- Usage exclusif de perceuses et d'outils équipés de systèmes d'aspiration afin de limiter la dispersion de poussières ;
- Pour tout usage de produits volatils (solvants, mousses, etc.), l'obtention d'une autorisation préalable est obligatoire ;
- Mise en œuvre des mesures de protection vis-à-vis des tiers au titre de la sécurité ;
- Obtention de l'ensemble des autorisations préalables nécessaires avant toute intervention.

Dans certain cas, le titulaire devra respecter les préconisations de l'EPRI, dont l'objectif est de limiter les contaminations nosocomiales.

Aussi un état des lieux des locaux mis à disposition sera réalisé à la prise de marché avec le titulaire afin de constater l'état de propreté de ceux-ci. L'entretien de ces locaux est à la charge du titulaire.

5 – Part à commandes

La part à commandes a pour objet les prestations d'assistance non intégrées au forfait, en particulier, lors d'opérations de travaux, pour l'assistance aux essais et à la mise en service des SSI (cf article 3.6.2 ci-avant),

pour la réparation de dégâts suite aux mesures conservatoires (cf article 3.7 ci-avant) ainsi que pour les petits travaux d'extension des SSI ou en parallèle de travaux majeur.

Lexique

Abréviation	Libellé
AES	Alimentation Electrique de Sécurité
BD	Boîtier Déporté de contrôle de DAS
BDA	Boîtier Déporté Adressable de contrôle de DAS
CCAP	Cahier des Clauses Administratives Particulières
CCTP	Cahier des clauses Techniques Particulières
CCF	Clapet coupe-feu du TAD
CMSI	Centralisateur de Mise en Sécurité Incendie
CTA	Centrale de Traitement d'Air
CFA	Clapet coupe-feu asservi
DAC	Dispositif Adaptateur de Commande
DAS	Dispositif actionné de sécurité
DCM	Dispositif de Commande Manuelle
DCMR	Dispositif de Commande Manuelle Regroupé
DCS	Dispositif de Commande avec Signalisation
DDO	Demande D'Ouverture (UGCIS)
DI	Détecteur incendie
DM	Déclencheur Manuel
DMSI	Direction de la Maintenance de la Sécurité et des Infrastructures
DTU	Documents Techniques Unifiés
DOE	Dossier d'Ouvrages Exécutés
EA	Equipement d'alarme (sécurité incendie)
ECS	Equipement de Contrôle et de Signalisation
ERP	Etablissement recevant du Public
GMAO	Gestion de Maintenance Assistée par Ordinateur
GTC	Gestion Technique Centralisée
MTBF	Temps moyen de bon fonctionnement
MTTR	Temps moyen de réparation

Abréviation	Libellé
NF	Norme Française
NSA	Non-Stop Ascenseur
NOVO	Hôpital Nord-Ouest Val d'Oise
OT	Ordre de Travail
PCSI	Poste de Contrôle Sécurité Incendie
PFA	Portillon coupe-feu asservi
SMSI	Système de Mise en Sécurité Incendie
SSI	Système de sécurité incendie
SDI	Système de Détection Incendie
TAL	Transport Automatique de Logistique
TCA	Tableau électrique de climatisation Ascenseur
TCN	Tableau électrique de climatisation « Normal »
TCS	Tableau électrique de Climatisation « Sécurité »
TCR	Tableau électrique de climatisation « Remplacement»
TPN	Tableau électrique de Plomberie « Normal »
TPR	Tableau électrique de Plomberie « remplacement »
TPS	Tableau électrique de Plomberie « sécurité »
UCMC	Unité de Commande manuelle Centralisée
US	Unité de Signalisation
UGA	Unité de Gestion des Alarmes
UGCIS	Unité de Gestion Centralisée des Issues de Secours
VFA	Volet coupe-feu de désenfumage asservi
VED	Ventilateur d'Extraction d'Air
VSI	Ventilateur de Soufflage Incendie
ZA	Zone d'Alarme
ZDA	Zone de Détection Automatique
ZDM	Zone de Déclenchement Manuel
ZF	Zone de Désenfumage
ZC	Zone de Compartimentage
ZMS	Zone de mise en sécurité